

# vivre en somme

AVRIL 2006 • N° 5

## DOSSIER

# Les fruits et épis du tourisme vert

## PAYS DE SOMME

Secrets de muches

## NATURE

Couleur waide

## JEU-CONCOURS



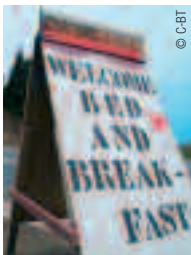
C'est MON Histoire !

Gagnez un voyage  
pour deux en **Australie !**

somme  
LE CONSEIL GENERAL



Convivialité, échanges même en anglais, nature et patrimoine sont au menu des gîtes, chambres d'hôtes de la Somme.



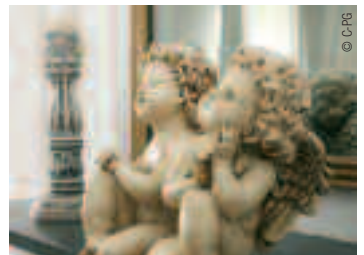
© C-BT



© C-PG



© C-PG



© C-PG

# Les fruits et épis du tourisme vert

Gîte rural ou chambre d'hôtes ? Les week-ends de mai incitent à se mettre au vert, en famille ou entre amis, pour mieux savourer le printemps. Dans la Somme, depuis plusieurs années, des propriétaires, souvent issus du monde rural, ont compris ce besoin. Ils récoltent aujourd'hui les fruits et épis du tourisme vert.

C'est elle, Gaëtane Heurteaux, épouse d'un ancien meunier d'Inval-Boiron, qui a ouvert en 1970 le premier gîte rural du département.



L'hospitalité, une règle d'or transmise de génération en génération

Implanté au Mazis, un village typique et fleuri de la vallée du Liger, dans "la petite Suisse picarde". La fille aînée de Gaëtane, Dorette Onder de Linden, lui a succédé 20 ans plus tard.

Son époux a fait carrière dans le commerce de paille. Même si

cette activité n'est pour eux qu'un complément de revenu, le couple disponible et accueillant, aime par-dessus tout faire connaître les richesses locales à ses hôtes, ouvriers, artistes, convives d'un mariage. "Car, assurent-ils, leur présence fait vivre notre demeure". ■■■

## :: DOSSIER

■ ■ ■ Leur propriété respire l'authenticité. Le petit-déjeuner "maison" est servi dans une grande pièce du rez-de-chaussée avec cheminée, meubles en bois et carrelage à l'ancienne. Aux étages, les 4 chambres d'hôtes et le gîte affichent un style rustique éclairé. Dehors : des animaux, des ruches, deux hectares de jardin, de potager, d'arbres fruitiers et un étang pour la pêche. Un havre de tranquillité et de repos très recherché.

### DES VIEILLES PIERRES ET DES REVES

"Les gens ont besoin de rêve, prédisent les propriétaires de la Tour Blanche à Forest-Montiers. *Tout a donc été rénové dans le respect des techniques anciennes et des matériaux.*" Hélène, conseillère en formation, et Benoît, avocat, ont choisi d'investir dans la vieille pierre. 6 mois de gros travaux ont

## :: LES FRUITS ET EPIS DU TOURISME VERT



La Tour Blanche, à Forest-Montiers, est un investissement à long terme sur le charme pour petits et grands.

été nécessaires pour restaurer l'intérieur de la bâtisse. Quadri-lingues, ils partagent avec leurs 2 filles les mêmes passions : la nature et les chevaux. Les week-ends et pendant les vacances scolaires, les hôtes viennent s'évader et goûter aux plaisirs de



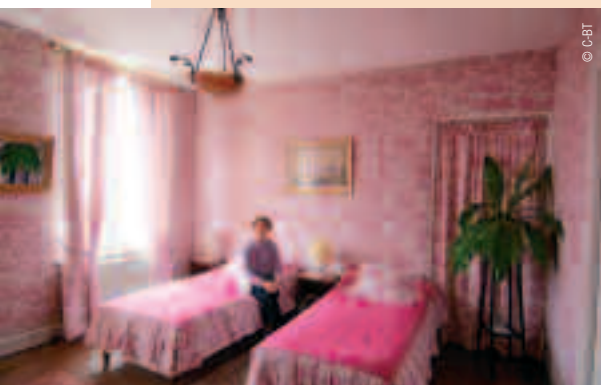
Pour le 90<sup>ème</sup> anniversaire de la bataille de la Somme, des reporters étrangers viennent filmer les trésors du Souvenir que recèle la maison-musée de Paulette Pécourt à Mailly-Maillet.

la Tour Blanche. Le domaine s'étend sur 5 hectares et comprend 4 chambres dans un manoir à la déco classique franco-français du 18<sup>ème</sup> siècle. Un joyau de charme et de romantisme. A deux pas les activités de la forêt de Crécy s'offrent à eux : chemins et pistes de randonnée équestre, pédestre, circuits vélos... Sur place, ils peuvent visiter l'écurie, s'adonner à l'attelage, se promener en calèche, louer des vélos... Sans oublier les tables d'hôtes gourmandes et les expositions d'art. La vie est belle et ce p'tit coin, un bonheur !

### EN QUETE DE RACINES

"J'ai toujours vu ma mère pleurer en abordant la Grande Guerre, s'émeut Paulette Pécourt, propriétaire des Bieffes à Mailly-Maillet et fille d'un Poilu survivant de Verdun. *Le Souvenir, il faut en parler aux enfants.*" Est-ce ce devoir de mémoire qui l'a poussée à ouvrir ses portes aux hôtes de passage ?

## PROPRIÉTAIRE D'HÉBERGEMENT, POURQUOI PAS VOUS ?



Le Comité Départemental du Tourisme informe, conseille et soutient techniquement les porteurs de projets. Il se rend sur place (visites, homologations, classement des hébergements, médiations) et monte les dossiers de subvention.

Le Conseil général a mis en place un dispositif d'aide pour les hébergements labellisés "Gîtes de France" destiné aux particuliers. Les subventions concernent les travaux pour la création d'une chambre d'hôtes ou d'un gîte rural, plus les aménagements extérieurs et paysagers, afin d'améliorer l'environnement et de valoriser le gîte.

Le montant de la subvention équivaut à 30 % du montant HT ou TTC (suivant le régime TVA) des travaux, plafonné en fonction du classement et du nombre de chambres. Le Comité régional du tourisme de Picardie intervient en complément de l'aide du Département. Les particuliers peuvent bénéficier d'un financement des travaux jusqu'à 50 %.



Paulette Pécourt propose ses 3 chambres aux amateurs du Circuit du Souvenir.

Sa demeure, transformée en hôpital de premier secours en août 1916, est devenue un lieu de pèlerinage : graffitis sur les poutres, parquet et carrelage d'origine, vestiges de guerre, tableaux, collection d'insignes rares... C'est un ancien café restaurant transformé en "maison de famille" en 1995, sur une idée du fiston Jean-Philippe pour obtenir un petit

apport et stopper la solitude. Paulette reçoit les hôtes comme des amis. *"3 chambres, 9 personnes, c'est convivial, c'est le partage. Le soir avec les tables d'hôtes on mange ensemble, des amitiés se nouent."*

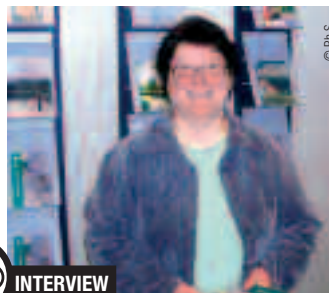
Pour le 90<sup>ème</sup> anniversaire de la bataille de la Somme, depuis un an toutes les chambres sont réservées ! **MB**

## POUR EN SAVOIR +

Un gîte rural est une location meublée de vacances située à la campagne. En chambre d'hôtes, les propriétaires vous accueillent dans leur demeure, pour un séjour personnalisé d'une ou plusieurs nuits. Un petit-déjeuner est servi le matin. Le label "Gîtes de France" est une assurance qualité à laquelle souscrivent les propriétaires. Les gîtes sont classés de 1 à 5 épis selon leur niveau de confort, l'aménagement intérieur et leur environnement ; les chambres d'hôtes de 1 à 4 épis selon leur niveau de confort. Dans la Somme, les gîtes ruraux atteignent au maximum 3 épis. Deux adresses de chambres d'hôtes sont à 4 épis.

Tarif moyen d'une nuit en chambre : 50 euros. Le coût d'une semaine en gîte rural varie en fonction du produit, de sa localisation et de son classement. Toutes les adresses, infos et tarifs sur le catalogue 2006 !

**Contact :** Comité Départemental du Tourisme - 21, rue Ernest Cauvin  
80000 Amiens - Tél. : 03 22 71 22 71 - web : [www.somme-tourisme.com](http://www.somme-tourisme.com)



## INTERVIEW

**Anne Le Livec**  
Responsable départementale  
du relais "Gîtes de France"

## LES BENEFICES DU TOURISME VERT

### Quelles sont les tendances des gîtes et chambres d'hôtes en Somme ?

Notre département possède plus de 400 hébergements gérés par des particuliers et représente 50 % des hébergements picards labellisés "Gîtes de France". 17 gîtes et 21 nouvelles adresses de chambres ont été créés en 2005. L'offre a été multipliée par 2,5 depuis 1996. Depuis peu, on note une évolution sur le qualitatif : les propriétaires mettent l'accent sur la qualité d'accueil, d'hébergement et de services.

### Les propriétaires en vivent-ils ?

Il est très rare d'en vivre. Cela procure un complément de revenu. En moyenne, un hébergement est loué 19 semaines par an. La saison démarre à Pâques et s'achève le plus souvent à la Toussaint. Les séjours sont de plus en plus courts, une nuit, deux nuits, parfois des week-ends prolongés. Les réservations se font à la dernière minute, en fonction de la météo.

### Qui sont les hôtes ?

Des couples jeunes et moins jeunes, des familles, des groupes pour des mariages, des habitués... Il y a aussi l'aspect professionnel : des salariés sur un chantier, des cadres... Les Français viennent principalement de Paris, de Lille, de Champagne-Ardenne. La clientèle étrangère est à 50 % belge. Britanniques, Canadiens et Australiens sont très présents dans l'est pour le Circuit du Souvenir.

### Y a-t-il une répercussion sur l'économie locale ?

Le tourisme rural a des répercussions économiques sur le territoire. En premier lieu, on retrouve les artisans, contactés par les propriétaires pour la création, la restauration ou la mise aux normes d'hébergements. C'est un plus aussi pour le commerce et les services de proximité.